



Eco Security.™

想いを、かたちに。

シャーロック株式会社に製造・販売するカードキーシステムは、電気等のエネルギーを一切もしくは最小限しか使わず、鍵交換の際もリサイクル可能な最小限の廃棄物しか出さず、地球に優しいエコセキュリティです。

www.sherlock.co.jp

シャーロック株式会社

■本 社

〒103-0027 東京都中央区日本橋3-1-8 スターツ日本橋ビル 5階
TEL.03-6202-1151 FAX.03-3273-0038

Sherlock Corporation、およびSherlockのロゴは、シャーロック株式会社の登録商標です。
シャーロックリスクコントロールシステム(IC連動型)の知的財産権は、シャーロック株式会社に全て帰属します。

Sense of Security.™

Sherlock V Timeline Plus.™
使用説明書



使用説明書をお読みになる前に

本書の内容については将来予告無しに変更する場合があります。あらかじめご了承下さい。また商品名、型番など、最新の情報については弊社までお問い合わせ下さい。

1. 本書の内容については、万全を期して作成しておりますが、万一ご不明な点、ご不審な点、誤り、記載もれなど、お気づきの点がございましたら弊社までご連絡下さい。
2. 本書の内容の一部または全部を無断で複製することは、個人としてご利用になる場合を除き、禁止されています。また、無断転載は固くお断りします。
3. 製品の不適当な使用により万一損害が生じたり、逸失利益、または第三者からのいかなる請求に関し、弊社では一切その責任を負いかねますのでご了承下さい。
4. 製品の保証外での故障、シャーロック(株)指定外の第三者による修理、その他の理由により生じた損害および逸失利益などに関し、弊社では一切その責任を負いかねますのでご了承下さい。
5. 本書を世帯部数分必要な場合は、シャーロック(株)へご連絡下さい。お手数をお掛けしますが、資源削減への取り組みであるエコ・エバー・チャレンジに挑戦し続けています。ご理解とご協力の程、宜しくお願い申し上げます。

安心というサービスを提供するために

シャーロックでは、製品の性能表示を行うにあたり、弊社の基準による厳正な検査を行っております。そして、不正開錠の手口が日々進化・多様化していることを考慮し、最低限の性能を表示しております。

とはいえ、ISO認定工場での徹底した品質管理、環境対策、社内での一元化したデータ管理を行っており、犯罪を抑止するとともに心の不安を取り除くために、性能表示の数字だけでは語れない部分にも心を配っております。

等身大の姿を『隠さず』伝え、自らを過大評価することなく『できない約束はしない』ことが、真の安心や信頼を創造するものであるとシャーロックは信じています。

商標について

Sherlockは日本国 **SHERLOCK** 商標の登録商標です。

その他本説明書に記載されているすべてのブランド名または商品名は、それらの所有者の商標または登録商標です。

尚、特許、商標及び意匠の権利等は、関連する全ての製品においてシャーロック株式会社に帰属しております。

カードキーの一部又は全部を無断かつ複製及び発行することは禁止されています。

(違法行為として取扱われます)

安全にお使いいただくために

この説明書では、製品を正しくお使い頂き、お客様や他の人々への危害と財産の損害を未然に防止する為に、いろいろな絵を表示しています。その表示と意味は次のようになっています。



危険

この表示を無視して誤った取り扱いをすると、人が死亡または重傷を負う差し迫った危険の発生が想定される内容を示しています。



警告

この表示を無視して誤った取り扱いをすると、人が死亡または重傷を負う可能性が想定される内容を示しています。



注意

この表示を無視して誤った取り扱いをすると、人が障害を負う可能性が想定される内容および物的障害のみ発生が想定される内容を示しています。

本製品のご使用上の注意



危険

- ① 変形や改造・分解をしないで下さい。分解をすると内部の部品が飛び出し、思わぬ怪我をしたり、元の状態にもどせなくなります。また、内部の部品、潤滑油等の飛散が生じ危険です。
- ② 火中への投下や、加熱をしないで下さい(火を近づけない)。



警告

- ① 付属品・カードキーを誤って口に入れたり、なめないで下さい。特に小さなお子様の手の届かぬ場所で保管及び使用して下さい。万一飲み込んだ場合は直ちに医師に相談して下さい。
- ② ハンドルやドアノブにぶら下がったり、足場にしたり、物をかけないで下さい。危険な上、錠前が正常に機能しなくなる恐れがあります。
- ③ ハンドルやドアノブにぶつからないようお気を付け下さい。当たって怪我をしたり、衣服を引っ掛けたりする恐れがあります。ドア付近でのお子様のお遊びや、ドア付近に身体のご不自由な方やご年配の方が立ち止まっていたりしないよう、保護者の方はご注意ください。



注意

- ① 定められた目的以外でのご使用は出来ません。
- ② 変色・変形その他異常が発生した場合は、使用を中止し、シャーロック株式会社(03-6202-1151)にご相談下さい。
- ③ カードキーは、折り曲げたり、高温を帯びたところに置きますと使えなくなる事がありますのでご注意ください。
- ④ カードキーおよびキーケースには、使用場所等がわかる表示はしないで下さい。紛失時に悪用される恐れがあります。
- ⑤ 管理が不十分なことによる事故、犯罪等につきましては、当社は一切の責任を負いかねます。お取扱いには、十分ご注意ください。

乾電池で使用上のご注意

電池の使い方を誤ると、電池が漏液、発熱、破裂したり、けがや機器故障の原因となりますので、次のことを必ず守ってください。



危険

・電池のアルカリ液が目に入ったときは失明など障害の恐れがありますので、すぐ多量のきれいな水で洗い流し、医師の治療を受けてください。



警告

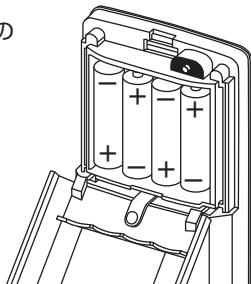
- ・機器の表示通りに+と-を正しく入れて下さい。
- ・新しい乾電池と使用した乾電池、違う種類の乾電池を混ぜて使わないで下さい。
- ・加熱・分解したり、火の中に入れてたりショートさせないで下さい。
- ・一次電池を充電しないで下さい。
- ・水にぬらしたり、ぬれた手で触れないで下さい。
- ・乳幼児の手の届かない所に置き、誤って飲み込んだ場合はすぐ医師へ相談して下さい。
- ・電池の液が皮膚や衣類に付着した場合には、すぐに大量の水道水などで洗い流して下さい。
- ・表示されている「使用推奨期限」を過ぎたり、使い切った乾電池は入れておかないで下さい。

乾電池の廃棄方法

乾電池は、住んでいる所(各自治体)によって資源ゴミ、不燃ゴミ、有害・危険ゴミなど種類が異なり、捨てる方法も違います。住んでいる市町村の指示にしたがって下さい。

電池を入れる

単三アルカリ乾電池(LR6/JIS・IEC)4本を、本体の+の表示に合わせて入れて下さい。



その他取扱いのご注意

ご留意頂きたい事

- ① コンパウンドなどの艶出しクリーム等を使用すると、塗装が剥げてしまうことがありますので、よくお確かめの上で使用下さい。
- ② 鍵の操作が重く感じるようになったからといって、製品に市販の潤滑油等を差す行為は、絶対にしないで下さい。
※初めは良い動きをしますが、油分は、ホコリ等を吸着させますので、故障の原因になります。
- ③ 取付後に「操作が重い」「鍵の開閉がおかしい」などの状態となった場合には、必ずシャーロック(株)へご連絡下さい。原因分析を行った上で、適切な処理を行います。
- ④ 次のような場所での使用や保管はしないで下さい。
 - ・ 永続的に直射日光の当たる場所。
 - ・ 暖房器具の近くなど高温になる場所。
 - ・ 急激な温度変化のある場所。
 - ・ 湿気が多い場所や、永続的に水など液体のかかる場所。
 - ・ 振動の激しい場所。
 - ・ 腐食性ガスの発生する場所。
- ⑤ 無理な力を加えないで下さい。
- ⑥ お手入れには次のものは使わないで下さい。石油・みがき粉・シンナー・ベンジン・ワックス・熱湯・粉石鹸・潤滑油製品。
- ⑦ 乾いた柔らかい布等で拭いて下さい。特に汚れがひどい場合は、柔らかい布に、薄めた台所用中性洗剤をしみこませ、強く絞ったもので拭き、乾いた柔らかい布で仕上げてください。
- ⑧ 日本国内にてご使用下さい。

シャーロックトラブルバスター

カギをなくした、忘れた、いたずらされてカギが開かない…。そんなもものトラブルには、「シャーロックトラブルバスター」が24時間365日スピーディーに対応します。さらに、カギトラブルの解消はもちろん、最新の防犯情報の提供など、地域密着型の安心コミュニティステーションを目指して、独自のアフターサービス網を構築しています。



自社コールセンターにて対応



24時間365日対応
シャーロックトラブルバスター
受付センター
☎ 0120-49-4869

目次

使用説明書をお読みになる前に 安心というサービスを提供するために 商標について	P2
安全にお使いいただくために	P3
乾電池ご使用上のご注意／乾電池の廃棄方法	P4
その他取扱いのご注意／シャロックトラブルバスター	P5
シャロックVタイムラインプラス各部の名称／電池を入れる	P7
1-1. 確認する 電池残量・カード登録枚数・操作履歴を確認する	P8
2-1. 左右勝手を登録する	P9
2-2. シャロックICカードを登録する	P10
3-1. 施解錠する	P11
4-1. 抹消する カードの登録を個別に抹消する	P12
4-2. 登録データを全て抹消する	P13
5-1. 電池切れの時の非常解錠方法	P14
6-1. 任意のICカードを鍵に設定	P15
6-2. 任意のICカードを登録する	P16
6-3. 任意のICカードで施解錠する	P17
6-4. 任意のICカードを個別に抹消する	P18
6-5. 任意のICカードを全て抹消する	P19
7-1. 非常解錠用マスターキーで施解錠する	P20
7-2. 非常解錠用マスターキーを交換する	P21
【共用部】ICリーダーにICカードを登録する	P22.23
製品仕様／環境条件	P24
無料保証規定	P25
製品保証書	P26
アフターサービスについて	P27

各部の名称



使用できる鍵

スマートフォンアプリ



※Bluetooth通信を使用して鍵の施解錠が可能です。

シャロックICカード



※任意のICカードを登録する際に使用するカードです。

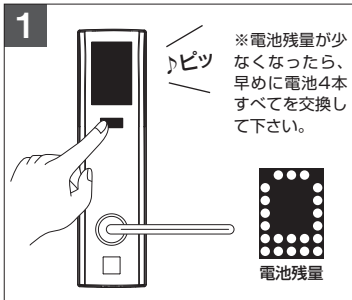
任意のICカード



※フェリカ(FeliCa)、マイフェア(MIFARE)規格のICカードが登録できます。

1-1. 確認する

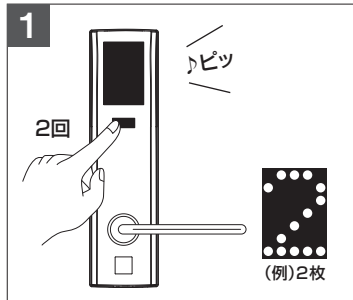
電池残量を確認する



起動ボタンを押します。
ピッという音と、電池残量が表示されます。

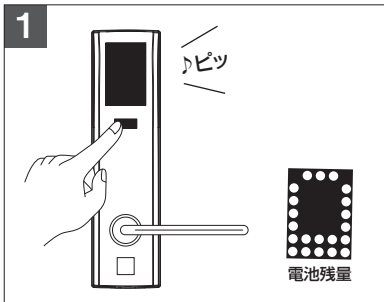


カード登録枚数を確認する



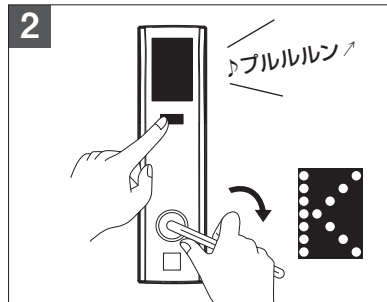
起動ボタンを2回押します。
ピッという音と、現在登録されているシャロックICカードの枚数が表示されます。
※起動ボタンを3回押すと任意のICカード(P16)とアプリ経由で登録したカード枚数が表示されます。
※10枚以上の場合は左スクロールで表示します。

操作履歴を確認する



起動ボタンを押します。
音:ピッ
表示:電池残量

5秒以内に次の操作をして下さい。



レバーハンドルを下げたまま起動ボタンを押します。
音:ブルルルン
表示:最終操作履歴(下記参照)

表示内容(最後に解錠した鍵の種類)

K-OPEN	マスターキー解錠	K-LOCK	マスターキー施錠
C-OPEN	カードキー解錠	C-LOCK	カードキー施錠
P-OPEN	任意のICカード解錠	P-LOCK	任意のICカード施錠

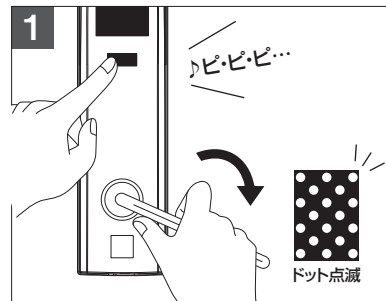
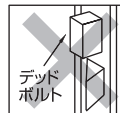
※正しく左右勝手登録がされていないと、正しい表示ができません。

2-1. 左右勝手を登録する

左右勝手を登録する



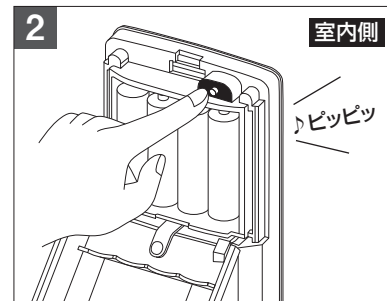
登録は、必ず扉を開けたまま、デッドボルトが出ていない状態で行って下さい。



レバーハンドルを下げ、そのまま起動ボタンを3秒押します。

音:ピ・ピ・ピ・・・
表示:ドット点滅

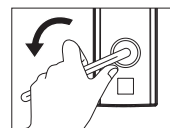
5秒以内に次の操作をして下さい。



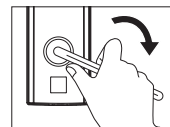
室内側の登録ボタンを押します。

音:ピッピッ
表示:○→L→○→L(左勝手の場合)
○→R→○→R(右勝手の場合)

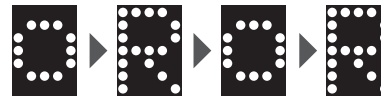
正しく登録されているか、表示を必ず確認して下さい



左勝手の場合



右勝手の場合



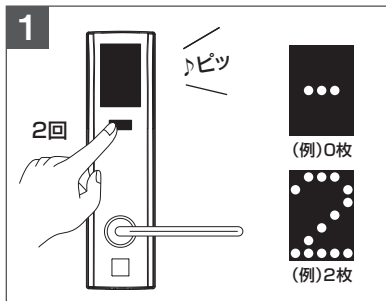
オート確認機能



1. 出荷時は右勝手登録になっています。登録しなくても使用できますが、履歴が正しく表示できない場合(P8参照)があります。
2. デッドボルトが出ている状態で行うと左右が逆に登録されます。

2-2. シャーロックICカードを登録する

シャーロックICカードを登録する



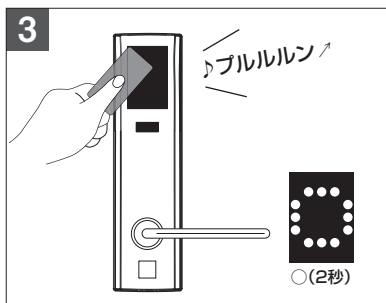
起動ボタンを2回押します。

音:ピッ

表示:入居者用カード登録枚数

※10枚以上の場合は左スクロールで表示します。

5 5秒以内に次の操作をして下さい。



カードをかざします。

設定が完了すると、音と表示でお知らせします。

音:ブルルルン

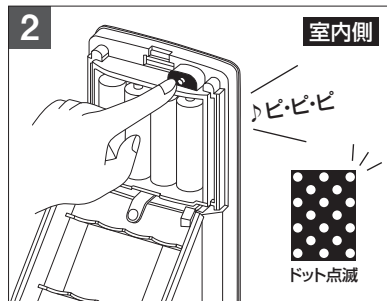
表示:○(2秒)

追加でカードを登録する場合は、1~3の操作を再度行います。(登録最大枚数:100枚)

- 登録できるカードは、シャーロックのICカードキー、もしくは提携契約済みのICカードとなります。
- カードが認証できないときはビーという音(1秒)と、×印が表示されます。その場合は、最初から操作をやり直して下さい。
- 空室用または入居者用カードを登録すると工事用カードは使用できません。



注意



室内側の登録ボタンを押します。

音:ピ・ピ・ピ

表示:ドット点滅

10 10秒以内に次の操作をして下さい。

入居者用カードと、空室用カードは同様の手順で登録します。工事用カードは原則出荷時に登録されています。入居者モードへ変更する場合は、上記の手順で上書きできます。
※任意のICカード登録方法はP16へ

スマートフォンアプリによるカード登録方法

アプリ内「設定」の「カード登録」を選択し、指示に従って設定を行います。

入居者最優先の原則

空室用カードは、入居者用カードが登録されていない場合のみ、登録できます。

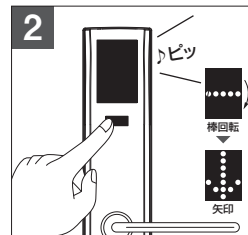


3-1. 施解錠する

アプリで施解錠する



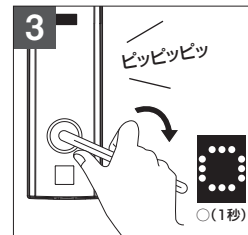
タイムラインアプリを立ち上げます。



起動ボタンを押すと、下矢印が表示されます。

音:ピッ

表示:棒回転から↓

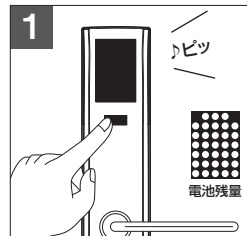


レバーハンドルを下げて施解錠します。

音:ピッピッピ

表示:○(1秒)

カードで施解錠する

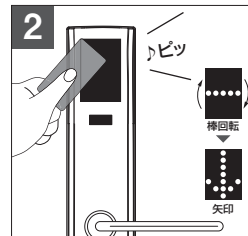


起動ボタンを押します。

音:ピッ

表示:電池残量

5 5秒以内に次の操作をして下さい。

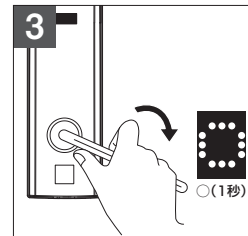


登録済みのカードをかざします。

音:ピッ

表示:棒回転から↓

5 5秒以内に次の操作をして下さい。

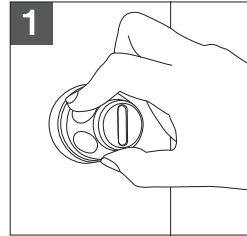


レバーハンドルを下げて施解錠します。

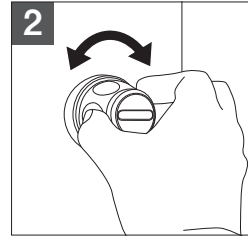
音:ピッピッピ

表示:○(1秒)

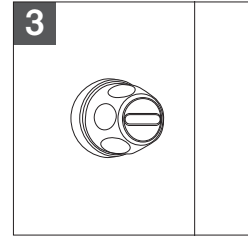
防犯サムターンで施解錠する(室内側)



つまみ部をそのまま押し込みます。



押し込んだまま左または右に回します。



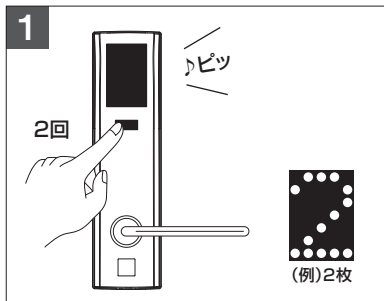
手を離せば操作完了です。

プッシングターン機能

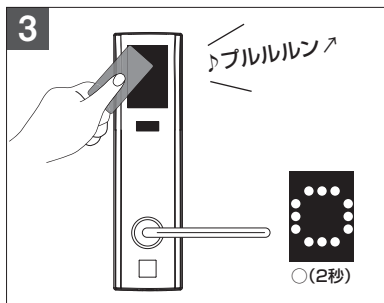


注意 サムターンはつまみ部を押し込まないと空回りします。

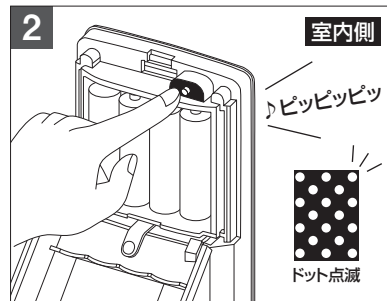
4-1. 抹消する



5 5秒以内に次の操作をして下さい。



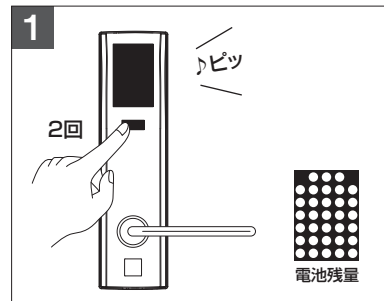
音:ブルルルン
表示:○(2秒)



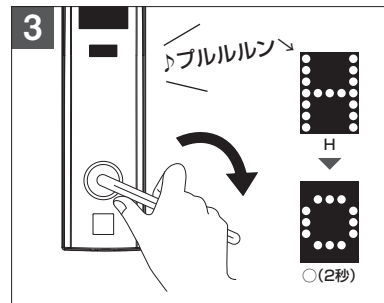
音:ピッピッピッ
表示:ドット点滅
3秒間押しした後は
音:ピ……………
表示:ドット点灯
点滅 → 点灯

10 10秒以内に次の操作をして下さい。

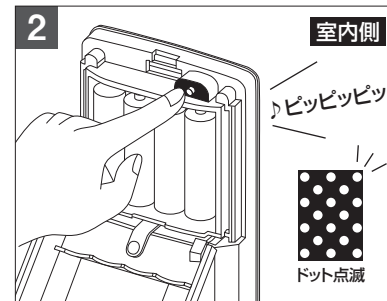
4-2. 登録データを全て抹消する



5 5秒以内に次の操作をして下さい。



レバーハンドルを3秒間下げたまま保持します。
完了すると、音と表示でお知らせします。
音:ブルルルン
表示:H(ハンドルを下けているあいだ)から
○(2秒)



10 10秒以内に次の操作をして下さい。

※上記操作を行うと登録されている鍵データ(登録済みICカード・スマートフォンアプリ)全てが抹消されます。引き続きご利用いただくには、再度カード登録が必要となります。また、アプリのカギの登録を行う場合は、管理会社様より鍵再発行の手続きが必要となります。



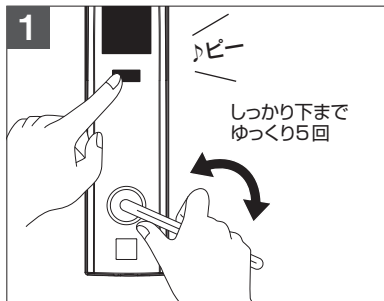
登録済みの鍵が全て使用できなくなります



注意 空室用カードが登録されている場合、登録データを全て抹消すると空室用カードが使用可能となります。

5-1. 電池切れ時の非常解錠方法

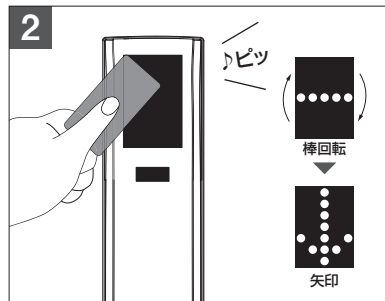
ラストアクション機能 電池が切れても最後に1回だけ操作ができる機能です。



起動ボタンを押しながら、レバーハンドルをしっかりと下まで、ゆっくりと5回下げます。

音:ピー

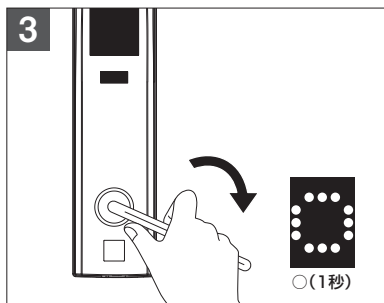
⑤ 5秒以内に次の操作をして下さい。



登録済みのカードをかざします。

音:ピッ
表示:棒回転から↓

⑤ 矢印表示から5秒以内に操作して下さい。



レバーハンドルを上げて施解錠します。

音:ピッピッピッ
表示:○(1秒)

ラストアクション機能

発電機能ではありません。あくまでも余力電力を復帰させての操作となります。その余力電力を失うと操作することはできません。



注意 ラストアクション機能を使って解錠した場合は、その後、扉を開けた状態で必ずアルカリ乾電池4本全部を交換して下さい。

6-1. 任意のICカードを鍵に設定

シャーロックリスクコントロールシステムとは



よく使うICカード(任意のICカード)をご利用者が選んで、自由にキーとして登録できるシステムです。

対応規格: フェリカ(FeliCa)、マイフェア(MIFARE)、どちらの規格にも対応しています。



参考例

任意のICカード
(フェリカ・マイフェア規格)

任意のICカードを登録するときの注意点



注意 P10にてご案内の方法でシャーロックICカードが登録されていないと、任意のICカードは使用できません。



シャーロックICカード



注意 NFC(Near Field Communication)には対応しておりません。



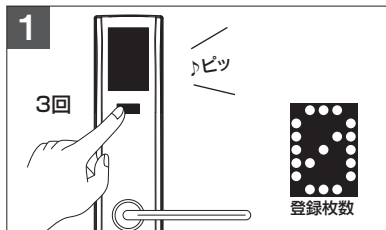
注意 スマートフォンには対応しておりません。

※FeliCaはソニー株式会社が開発した非接触型ICカードの技術方式です。

※FeliCaはソニー株式会社の登録商標です。

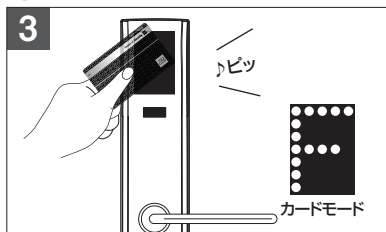
※MIFAREはNXPセミコンダクターズ社の登録商標です。

6-2. 任意のICカードを登録する



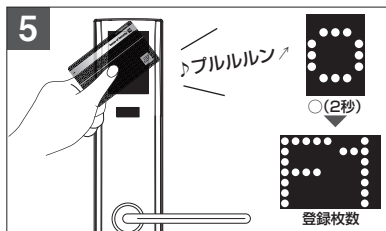
1 起動ボタンを3回押します。
音:ピッ
表示:任意のICカード及び、アプリ経由で登録したICカード回数

5 5秒以内に次の操作をして下さい。



3 登録済みのシャロックICカードをかざします。
音:ピッ
表示:カードモード

10 10秒以内に次の操作をして下さい。

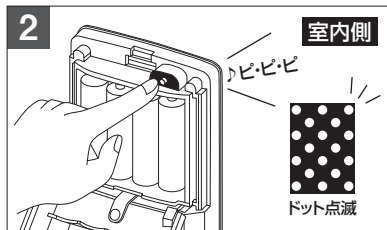


5 シャロックICカードをかざします。
音:ブッルルルン
表示:○(2秒)→登録枚数



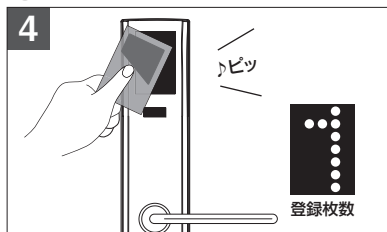
注意

カードが認証できないときはビーという音(1秒)と、×印が表示されます。その場合は、最初から操作をやり直して下さい。



2 登録ボタンを押します。
音:ピ・ピ・ピ
表示:ドット点滅

5 5秒以内に次の操作をして下さい。



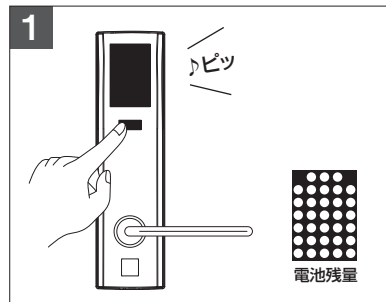
4 登録したい任意のICカードをかざします。
音:ピッ
※複数登録したいときは連続してかざします。

10 10秒以内に次の操作をして下さい。

スマートフォンアプリによるカード登録方法

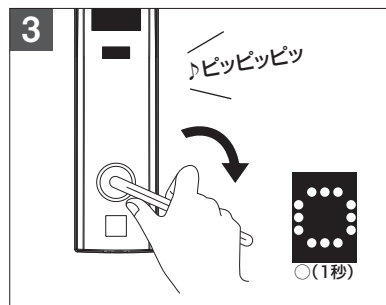
アプリ内「設定」の「カード登録」を選択し、指示に従って設定を行います。

6-3. 任意のICカードで施錠する

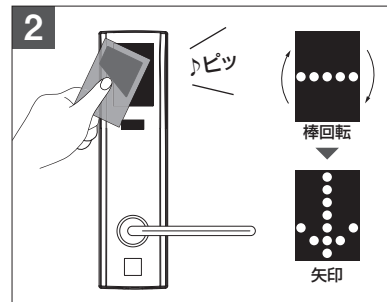


1 起動ボタンを押します。
音:ピッ
表示:電池残量

5 5秒以内に次の操作をして下さい。



3 レバーハンドルを下げた施錠します。
表示:ピッピッピッ



2 登録した任意のICカードをかざします。
音:ピッ
表示:棒回転から↓

5 矢印表示から5秒以内に次の操作をして下さい。

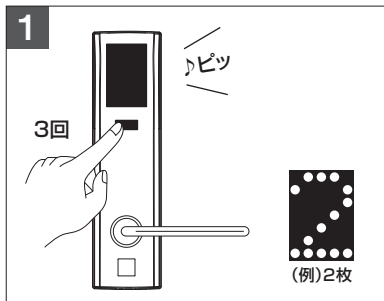


注意

カードが認証できないときはビーという音(1秒)と、×印が表示されます。その場合は、最初から操作をやり直して下さい。



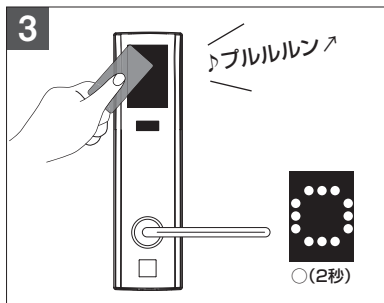
6-4. 任意のICカードを個別に抹消する



起動ボタンを3回押します。

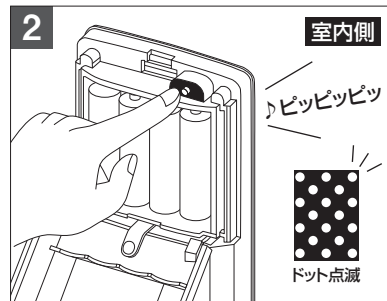
音:ピッ
表示:任意のICカード及び、アプリ経由で登録したICカード回数

5 5秒以内に次の操作をして下さい。



抹消したいカードをかざします。

音:フルルルン
表示:○(2秒)

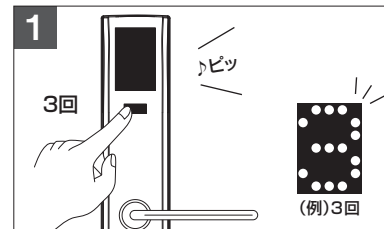


登録ボタンを長押しします。

音:ピッピッピッ
表示:ドット点滅
3秒間押し後は
音:ピ……………
表示:ドット点灯

10 10秒以内に次の操作をして下さい。

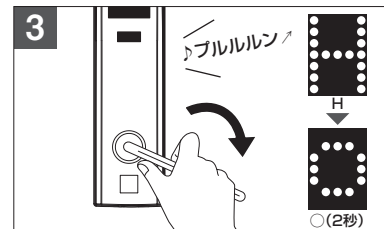
6-5. 任意のICカードを全て抹消する



起動ボタンを3回押します。

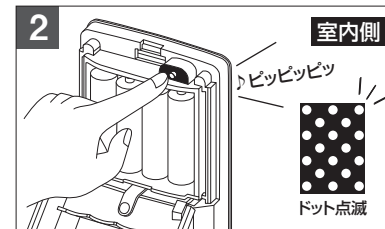
音:ピッ
表示:任意のICカード及び、アプリ経由で登録したICカード回数
※10回以上の場合は、左スクロールにて表示。
※フリーモードの場合はFが表示されます。

5 5秒以内に次の操作をして下さい。



レバーハンドルを下げ3秒間保持します。完了すると、音と表示でお知らせします。

音:フルルルン
表示:H(ハンドルを下げているあいだ)から○(2秒)



登録ボタンを長押しします。

音:ピッピッピッ
表示:ドット点滅
3秒間押し後は
音:ピ……………
表示:ドット点灯

10 10秒以内に次の操作をして下さい。



P10の方法で登録されたシャーロックICカードは抹消されません。登録されている任意のICカードアプリとスマートフォンアプリ経由で登録したICカードが一括抹消されます。

※シャーロックICカードもアプリ経由で登録されたものは抹消されます。

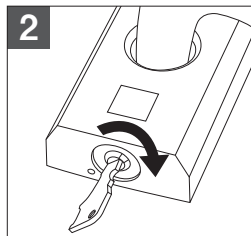
7-1. 非常解錠用マスターキーで施錠する

非常解錠用マスターキーで施錠する



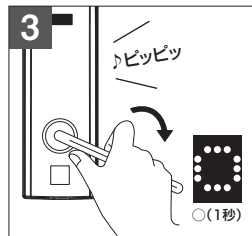
1 本体最下部のシリンダー錠挿入口に、マスターキーを挿入し、左に90度回します。

音:ピッ
表示:電池残量



2 右に90度回し、元の状態に戻して引き抜きます。

5 5秒以内に次の操作をして下さい。



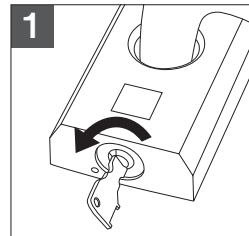
3 レバーハンドルを下げ、施錠します。

音:ピッピッ
表示:○(1秒)

⚠ 注意 リンダー錠挿入口はあらかじめ右斜め45度になっています。

7-2. 非常解錠用マスターキーを交換する

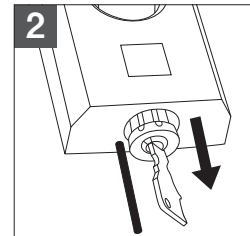
マスターキーを取り外す



1 マスターキー挿入口に、現在使用出来るマスターキーを挿入し、左に90度回します。

※本体及びシリンダーにある印まで回して下さい。

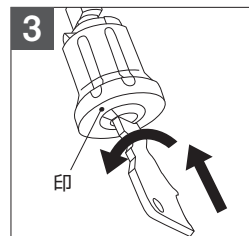
音:ピッ
表示:電池残量



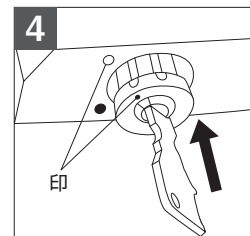
2 1の位置まで回した状態で左下にある工具差し込み口に細い棒を押し込み、マスターキーシリンダーを取り外します。

⚠ 注意 棒は、直径2.8mm以内の適当な長さの折れないものをお使い下さい。尚、ご不明な点等ございましたらシャロックまでお問い合わせ下さい。

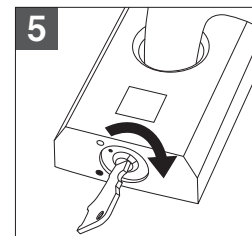
マスターキーを取り付ける



3 新しいマスターキーとマスターキーシリンダーを用意し、まずシリンダー部にマスターキーを挿入して下さい。なお、挿入後マスターキーをシリンダー部にある印まで回して下さい。(左いっぱいまで)



4 3の状態を保持したままシリンダー部にある印と本体にある印の位置を揃えてシリンダー部を本体に挿入して下さい。



5 挿入後、マスターキーを右に90度回して抜いて下さい。

シリンダー脱着機能

⚠ 注意 マスターキーを12時の位置で抜くと、レバーハンドルは下がりにません。無理に操作すると故障の原因となります。

※ペンタグラム機能付き既存マスターキーナンバーの場合はマスターキーでの交換も可能です。

[共用部] ICリーダーにICカードを登録する

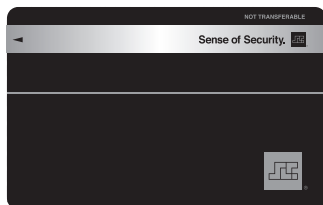


シャロック ICリーダー II
【エントランス・共用部】

ご用意いただくカード



SET UP カード
(ICリーダー専用登録カード)



登録したいICカード

※「STARTカード」又は「カードA(起動カード)」を使用する場合は登録方法が異なります。
登録方法はシャロック(株)03-6202-1151 までお問い合わせください。

ICカードを登録するときの注意点

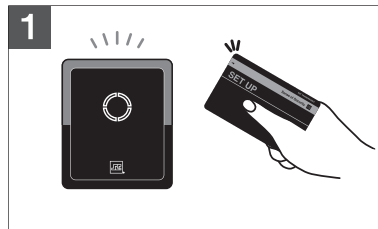
注意 【共用部】ICリーダーは上書き登録システムとなり、上書き登録を行うと
前回登録されていたカードは使用できなくなります。

注意 玄関のカード登録と、連動はしていません。
玄関のカード登録方法はP10を参照ください。

注意 全てのICリーダーの登録情報は、連動はしていません。
ICリーダーのある箇所全てで個別に登録を行って下さい。

[共用部] ICリーダーにICカードを登録する

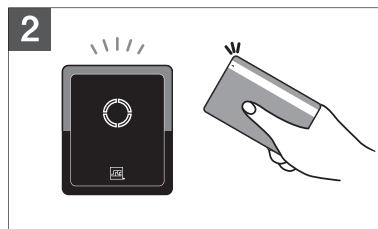
ICリーダーにICカードを登録する



SET UPカードをかざします。

10 10秒点滅中に次の動作をして下さい。

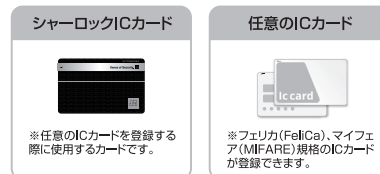
※上書き登録となり、前回登録されていたカードが全て抹消されます。
設定する前にご確認ください。



登録するICカードをかざします。
かざした際に青色のLEDランプが、点灯したら
カード読み完了となります。

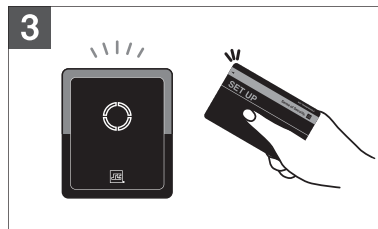
10 10秒点滅中に次の動作をして下さい。

※連続で登録可能です。1世帯分の登録したい
カードを全てかざして下さい。



※任意のICカードを登録する
際に使用するカードです。

※フェリカ(FeliCa)、マイフェア
(MIFARE)規格のICカード
が登録できます。



再度、SET UPカードをかざして登録完了です。

※再度SET UPカードをかざさなければ登録は
完了しません。カードが登録できているか動作
確認をしてください。

スマートフォンアプリによるカード登録方法

アプリ内「設定」の「カード登録」を選択し、
指示に従って設定を行います。

注意 カードの個別抹消はできません。
玄関の登録と連動していません。玄関のカード登録方法はP10をご確認ください。

製品仕様・環境条件



シャロックVタイムラインプラス
【住戸用】

シャロックVタイムラインプラス 製品仕様	
素材(室外側)	アルミダイキャスト/塗装仕上げ
素材(室内側)	ABS樹脂
サイズ(室外側)	H274×W69×D40
サイズ(室内側)	H238×W77×D51
本体電源	単3アルカリ電池 4本使用
電池寿命	1日10回の使用で2年+α(施錠又は解錠で1回)
認証方法	Bluetooth 4.0 Low Energy非接触ICカード(近接型)フェリカ・マイフェア
周波数	BLE(2.4GHz) ICカード(13.56MHz)
対応OS	iOS10.0以上 Android7.0以上
入室履歴件数	本体表示1件 内部履歴1,000件

環境条件	
使用周囲温度	温度-15℃～+55℃
使用周辺湿度	70%RH以下
耐食性試験	キヤス72H R.N.9以上
塗膜密着試験	塗膜密着度 100/100
塗膜硬度試験	塗膜硬度 H以上



シャロック ICリーダー II
【エントランス・共用部】

シャロックICリーダー II 製品仕様	
製品外部サイズ	W55×H65×D10(防水ゴム含む)
製品内部サイズ	W50×H65×D30
切欠きサイズ	φ30～32mm穴1個
認証方式	AC/DCアダプター(5V)またはDC5V24V入力
供給電源	近接型ICカード(Mifare/Felica)/スマートフォン13.56MHz
カード周波数	13.56MHz
対応カード	MIFARE & Felica
読取距離	MIFARE:20mm Felica:15mm(交通系Felica:10mm)
カード登録数	10,000枚
表示	LED表示(青/赤)/ブザー音
出力1	無電圧A接点1/Vレズ(GND出力も可)
出力2	RS-422A or RS-485(通信)
記録	メイン基板EEPROM及びMicroSDカード

環境条件	
使用環境	温度:0～50℃ 湿度:30～80%RH(結露なきこと)

無料保証規定

- ◆ この製品保証規定は、製品保証書に明記した期間内において、取扱説明書にしたがい正常な使用をしていたにもかかわらず故障が発生した場合に、無償修理をお約束するものです。
・シャロック本体:製品保証書に記載の「保証期間」で無償保証とします。
(但し、本規定の他の条項に準じます)
- ◆ 保証期間内であっても次の項目に該当する場合は、無償修理の適用外とさせていただきます。
(但し、無償修理の適用外であっても有償での修理または代替品への交換・サービスはご利用頂けます。)

1. 使用上の誤り、または不当な修理や改造によって生じた故障及び損傷。
2. お買い上げ後の輸送、移動、落下などによって生じた故障及び損傷。
3. 火災、地震、水害、落雷、その他の天変地異、公害、塩害などの外部的要因によって生じた故障および損傷。
4. 車両、船舶などに搭載されたことによって生じた故障及び損傷。
5. 製品保証書に日付の記入が無い場合。
6. 製品保証書の所定事項に記入が無い場合、または字句を不当に書きかえられた場合。

製品保証書

保証書NO _____
保証書発行日 _____
工事名 _____
建物名称 _____
住 所 _____
有効期間 当保証書発行日より24ヶ月(2年間)
製品名 _____ (台)

この度はシャーロック製品をご採用賜り厚く御礼申し上げます。
弊社では品質管理制度のもとで、厳重な検査に合格した製品を販売し、
お客様に満足していただけますよう努力致しております。
また、販売後のアフターサービスにつきましても保証制度をもうけ、安心して
ご使用いただけますよう保証書を発行致しております。
裏面の保証規定をご一読のうえ、保証期間中に万が一故障が生じた場合は
ご連絡をお願い申し上げます。

シャーロック株式会社



©Sherlock Co., Ltd. シャーロック株式会社の登録商標です。

アフターサービスについて

- ◆保証書は、保証内容をよくお読みの上、大切に保管して下さい。
- ◆製品のアフターサービスに関するお問い合わせや、万一故障の場合はお買い上げの販売店、または弊社CSカスタマーセンター東京本部にご相談下さい。使用説明書などに従ったお取り扱いにより、本製品が万一故障した場合は、お買い上げ日より満2年間「保証書」記載内容に基づいて無料修理いたします。
- ◆保証期間後の修理等については原則として有料となります。
- ◆鍵が紛失、故障した場合には下記のコールセンター(トラブルバスター)にお問い合わせください。

トラブルバスター  **0120-49-4869**

●製品保証書は別途発行させていただいております。詳しくは弊社までお問い合わせください。
お問い合わせは、シャーロック株式会社 TEL 03-6202-1151(代表)